

«О типичных нарушениях требований по охране труда при выполнении каменных работ»

При организации и выполнении работ работодатель обязан обеспечить безопасные условия труда в соответствии с требованиями законодательства об охране труда.

Требования по охране труда при выполнении каменных работ установлены Правилами по охране труда при выполнении строительных работ, утвержденными постановлением Министерства труда и социальной защиты Республики Беларусь, Министерства архитектуры и строительства Республики Беларусь от 31.05.2019 № 24/33, Правилами охраны труда при работе на высоте, утвержденными постановлением Министерства труда Республики Беларусь от 28.04.2001 № 52.

Организация и строительство объектов должны осуществляться в соответствии с технологической документацией. В проекте организации строительства (ПОС) и проекте производства работ (ППР) должны предусматриваться решения по безопасности труда. Работающие должны быть ознакомлены с ППР письменно под роспись до начала производства строительных работ.

К выполнению работ допускаются работающие, прошедшие в установленном законодательством порядке инструктаж, проверку знаний по вопросам охраны труда, медицинский осмотр, использующие средства индивидуальной защиты.

Безопасность каменных работ должна обеспечиваться выполнением содержащихся в ПОС, ППР и другой технологической документации следующих решений безопасности труда:

- организация рабочих мест с указанием конструкции и места установки необходимых средств подмащивания, грузозахватных устройств, средств контейнеризации и тары;

- последовательность выполнения работ с учетом обеспечения устойчивости возводимых конструкций;

- определение конструкции и мест установки средств коллективной защиты от падения человека с высоты и падения предметов вблизи здания;

- определение мест крепления предохранительных поясов;

- дополнительные меры безопасности по обеспечению устойчивости каменной кладки в холодное время года.

Не допускается отступление от решений по безопасности труда в ПОС и ППР без согласования с разработавшими и утвердившими их организациями.

При кладке наружных стен зданий высотой более 7 м с внутренних

подмостей необходимо по всему периметру здания выделять опасную зону разреженным панельным ограждением высотой 1,2 м, а высотой до 7 м - сигнальным ограждением и знаками безопасности. Граница опасной зоны устанавливается на весь период возведения здания с учетом его высоты.

При перемещении и подаче на рабочие места грузоподъемными кранами кирпича, керамических камней и мелких блоков необходимо применять поддоны, контейнеры и грузозахватные устройства, предусмотренные в ППР, имеющие приспособления, исключающие падение груза при подъеме, и изготовленные в установленном порядке.

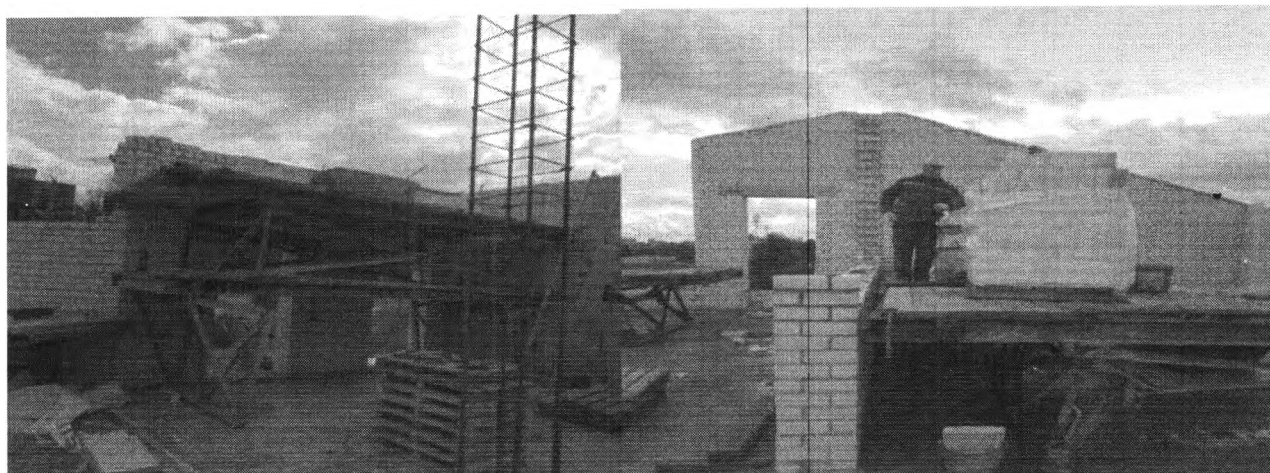
Кладку стен необходимо вести с междуэтажных перекрытий или средств подмащивания.

Конструкция подмостей и допустимые нагрузки должны соответствовать требованиям, предусмотренным в ППР. Для подъема и спуска работающих средства подмащивания должны быть оборудованы лестницами. Настилы на лесах и подмостях должны иметь ровную поверхность с зазорами между элементами не более 5 мм и крепиться к поперечинам лесов. Ширина настилов на лесах и подмостях для каменных работ должна быть не менее 2 м.

Стойки, рамы, опорные лестницы и прочие вертикальные элементы лесов устанавливают и раскрепляют связями согласно проекту на леса. Под концы каждой пары стоек лесов в поперечном направлении укладывается цельная (неразрезная) подкладка из доски толщиной не менее 50 мм. Опорные подкладки укладываются на предварительно спланированную и утрамбованную поверхность. Выравнивать подкладку с помощью кирпичей, камней, обрезков досок и клиньев не допускается.

Не допускается выполнять кладку стен со случайных средств подмащивания, а также стоя на стене.

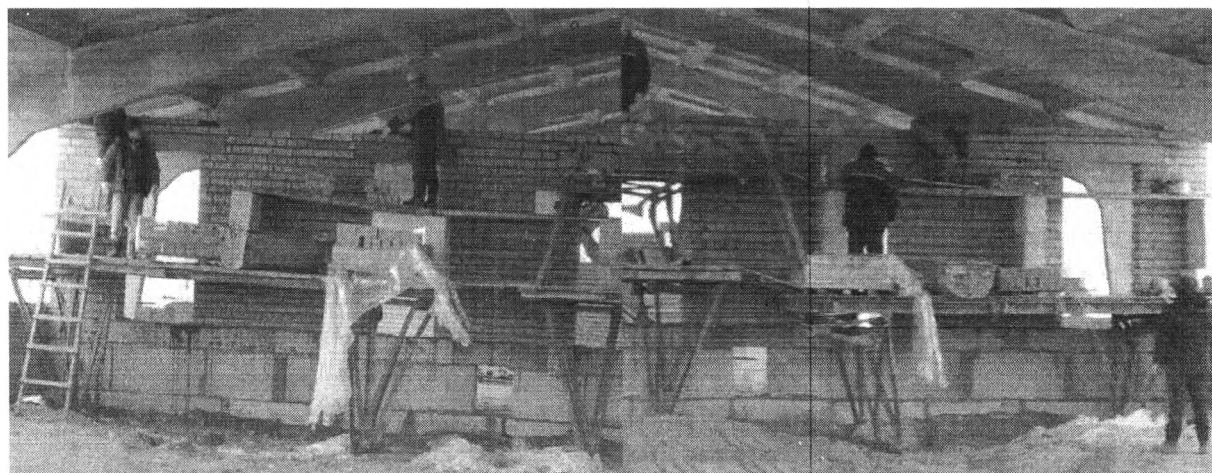
Проемы в перекрытиях, предназначенные для монтажа оборудования, устройства лифтов, лестничных клеток и тому подобного, к которым возможен доступ людей, должны быть закрыты сплошным настилом или иметь ограждения. Проемы в стенах при одностороннем примыкании к ним настила (перекрытия) должны ограждаться, если расстояние от уровня настила до нижнего проема менее 0,7 м. При расположении рабочих мест на перекрытиях и покрытиях воздействие нагрузок на перекрытие от размещенных строительных материалов, оборудования, технологической оснастки и работающих не должно превышать расчетные нагрузки на перекрытие, покрытие, предусмотренные проектной документацией, с учетом фактического состояния несущих строительных конструкций.



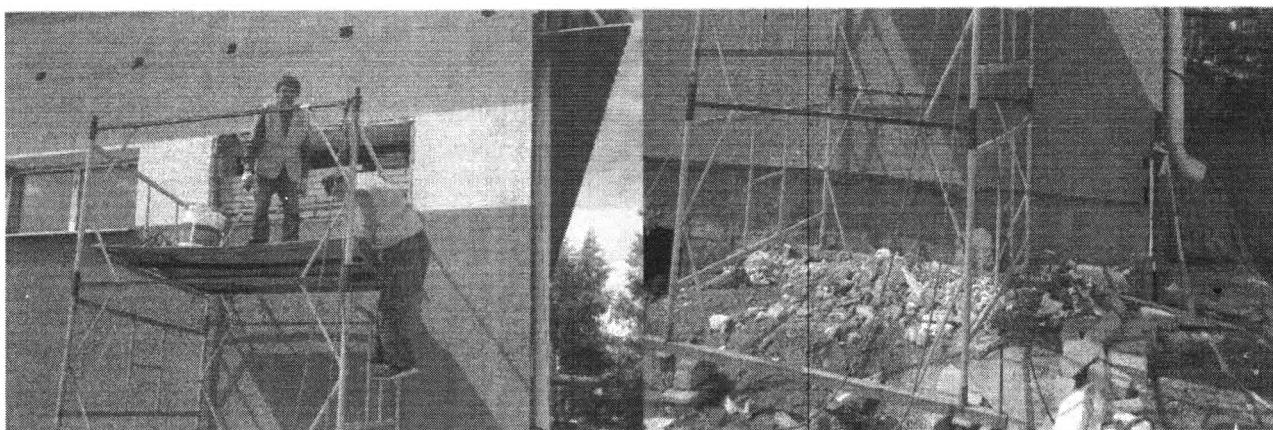
Подмости не оборудованы лестницами, обеспечивающими подъем и спуск с них работающих



Работающие, выполняющие кладку, находятся на высоте более 1,3 м и расстоянии менее 2 м от границы неогражденного перепада по высоте, без применения средств индивидуальной защиты от падения с высоты



Для выполнения каменных работ используются случайные предметы в качестве средств подмащивания



Каменные работы выполняются с лесов, установленных на случайные предметы (не обеспечена устойчивость лесов), работающими, не использующими средства индивидуальной защиты - каски



Технологические проемы в перекрытиях вблизи рабочих мест и проходов к ним не закрыты, не ограждены

Начальник отдела

С.Н. Павченец